

# **Willkommen in der *jetzt Lindenmatte***

## **Informations- und Anmeldedokumentation**

## Inhaltsverzeichnis

### Kurzportrait

- Zimmer
- Innen und Aussen
- Leistungen
- Dienstleistungen
- Restaurant Lindenmatte
- Wir sind für Sie da

---

### Finanzen

- Tarife
- Im Heimtarif inbegriffen
- Im Heimtarif nicht inbegriffen
- Tarifübersicht Zusatzleistungen
- Gut zu wissen
- Beratung bei Fragen zu Finanzen, Heimfinanzierung, Ergänzungsleistungen

---

### Anmeldeformular

## Kurzportrait

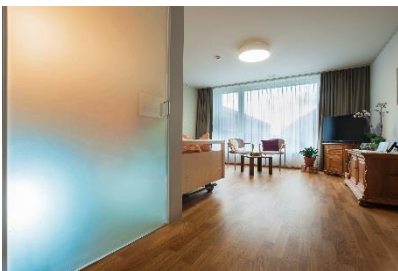
Das Alterszentrum Lindenmatte ist Teil der *jetzt Niedersimmental AG*.

Im Alterszentrum Lindenmatte, bieten wir älteren Menschen einen auf ihre Bedürfnisse angepassten Wohn- und Lebensraum an.

Wir setzen uns rund um die Uhr dafür ein, dass unsere Bewohnerinnen und Bewohner ihr Leben bis zum Tod in Eigenverantwortung und Würde führen können. Respekt, Selbstbestimmung und die Wahrung der Integrität sind dabei zentrale Punkte.

## Zimmer

Die Zimmer in der Lindenmatte verfügen über eine Grundausstattung und können nach eigenen Vorlieben eingerichtet werden.



Die Lindenmatte verfügt über 73 moderne Einzelzimmer in sechs Wohngruppen.

### Haus A Lindenmatte

- Birke 12 Betten
- Ahorn 12 Betten
- Arve 12 Betten
- Föhre 11 Betten (spezialisiert auf Demenzerkrankungen)

### Haus B Lindenmatte

- Lärche 13 Betten
- Eiche 13 Betten

Zur Grundmöblierung der Zimmer gehören ein Pflegebett, ein Nachttisch mit Nachttischlampe und ein grosser Einbauschränk. Die restlichen Möbel und Einrichtungsgegenstände bringen die Bewohnenden von zu Hause mit, um ihr Zimmer persönlich und nach eigenen Vorlieben einzurichten.

Die Badezimmer verfügen über ein Lavabo, WC und Dusche.

Alle Zimmer sind mit Sat- und Telefonanschluss ausgerüstet.

Alle Zimmer haben grosse Fenster und bieten eine wunderschöne Aussicht in die Natur des Simmentals. Die Zimmer im Haus A (Lindenmatte) verfügen über Balkone oder Terrassen.

## Innen und Aussen

### Innen

Gemeinschaft und Begegnung: Alle Wohngruppen verfügen über einladende Gemeinschaftsräume.



Gemeinschafts- und Begegnungszonen sind uns sehr wichtig. Alle Wohngruppen verfügen daher über helle, grosszügige und einladende Aufenthalts- und Gemeinschaftsräume. Auch die Eingangslounge, die verschiedenen Mehrzweckräume sowie das moderne Restaurant Lindenmatte mit Gartenterrasse laden zum Verweilen ein.

Unsere modern ausgerüsteten Mehrzweckräume und das Restaurant «Lindenmatte», können auch für externe Anlässe und Veranstaltungen gemietet werden.

### Aussen

Mit seiner leicht erhöhten Lage bietet das Alterszentrum Lindenmatte einen herrlichen Ausblick auf Matten, Wälder und Berge.



Die grosszügige, attraktive Gartenanlage, welche im Sommer 2017 fertiggestellt wurde, lädt zum Spazieren und Verweilen ein. Mittelpunkt der Gartenanlage ist ein grosser, acht Meter langer Brunnen aus Stahl. Zur Gartenanlage gehört auch die Restaurantterrasse.

Unsere auf Demenzerkrankungen spezialisierte Wohngruppe verfügt über einen eigenen grosszügigen, geschützten Gartenbereich mit Gehweg, grossem Sitzplatz und einem Cheminée für gemütliche Grillrunden.

Unsere Besucher stehen genügend gebührenfreie Parkplätze zur Verfügung.

Der Bahnhof Erlenbach befindet sich unterhalb des Alterszentrums Lindenmatte und ist zu Fuss in ca. 5 Minuten zu erreichen.

## **Leistungen**

Unseren Bewohnerinnen und Bewohnern stehen verschiedene Fachbereiche mit gut ausgebildeten, motivierten und engagierten Mitarbeitenden zur Verfügung.

### Pflege und Betreuung

Während 365 Tagen sorgt das Pfllegeteam rund um die Uhr für eine professionelle, qualitativ hoch stehende und umfassende Grund- und Behandlungspflege.

Die spezielle Pflege und Betreuung von Menschen mit einer erhöhten «Weglauftendenz» und Menschen mit einer gerontopsychiatrischen Erkrankung ist zurzeit nur im Alterszentrum Lindenmatte möglich.

### Kultur und Aktivitäten

Jeder kann, niemand muss. Ob Spielnachmittag, Kochgruppe, Turnen, Gedächtnistraining, Handarbeiten, Ausflüge und noch vieles mehr: Unser Alltagsgestaltungsteam sorgt für ein abwechslungsreiches Alltagsprogramm. Die Gruppengrössen sind der jeweiligen Aktivität angepasst. Die Bewohner können die Aktivitäten spontan oder auch regelmässig besuchen.

Nebst dem abwechslungsreichen Alltagsprogramm, finden regelmässig verschiedene Anlässe und kulturelle Veranstaltungen statt.

### Hotellerie

Die Hotellerie ist zuständig für saubere gepflegte Zimmer und Räumlichkeiten sowie die liebevoll und ansprechend dekorierten öffentlichen Räume. Sie kümmert sich auch um die Wäsche der Bewohner und der Institution.

Unser Küchenteam sorgt für eine der Situation angepasste, ausgewogene und abwechslungsreiche Ernährung. Ob gut bürgerlich, vegetarisch oder eine medizinisch verordnete Diät: Wir berücksichtigen die persönlichen Essgewohnheiten und Bedürfnisse der Bewohner, Besucher und Gäste gerne.

### Technischer Dienst

Unsere Mitarbeitenden des Technischen Diensts stellen sicher, dass in den Institutionen stets alles funktioniert und die Sicherheit jederzeit gewährleistet ist. Auch Reparaturarbeiten für persönliche Sachen unserer Bewohnerinnen und Bewohner werden nach Möglichkeit durch den Technischen Dienst durchgeführt.

---

## **Dienstleistungen**

Unseren Bewohnerinnen und Bewohnern stehen verschiedene Services zur Verfügung.

### Physiotherapie

Wir arbeiten an unseren beiden Standorten Lindenmatte und Eigen mit externen, von den Krankenkassen anerkannten Physiotherapeuten zusammen. Die Häufigkeit der Besuche richtet sich nach den ärztlichen Verordnungen.

### Fusspflege

Bei Problemen mit den Füssen stehen unseren Bewohnern ausgebildete Fusspflegerinnen zur Verfügung.

### Coiffeur

Ob Waschen, Legen, Schneiden, Färben oder Dauerwelle – unsere Coiffeusen gehen gerne auf die Wünsche unserer Bewohner ein.

## Restaurant Lindenmatte

In unserem modernen und hellen Restaurant Lindenmatte heissen wir unsere Bewohner, Besucher, Mieter der Seniorenwohnungen wie auch auswärtige Gäste willkommen.



Unsere Küche ist gut bürgerlich und legt grossen Wert auf Frische. Sie ernähren sich vegetarisch? Gerne gehen wir auf ihre Wünsche ein. Sie benötigen eine Diät oder haben eine Allergie? Lassen Sie es uns wissen, wir sind spezialisiert auf besondere Kostformen.

### Öffnungszeiten

Montag bis Sonntag von 8.00 – 17.00 Uhr (warme Küche: 11.45– 13.30 Uhr).

### Anlässe

Ob als Einzelgast oder Gruppe bis 120 Personen: Unsere Räumlichkeiten können flexibel eingesetzt werden. Für Ihre Veranstaltungen sind wir gerne auch ausserhalb der regulären Öffnungszeiten für Sie da. Ganz egal, ob Familienfest, Vereinsversammlung, Seminar oder Firmenessen.

Wir freuen uns, wenn wir Sie von unserer hohen Dienstleistungsqualität überzeugen dürfen.

---

## Wir sind gerne für Sie da

Das Alterszentrum Lindenmatte steht allen interessierten Personen offen. Einwohner aus der Region Spiez-Niedersimmental geniessen einen gewissen Vorzug.

Die Standortleitung berät Sie gerne in einem persönlichen Gespräch. Bitte vereinbaren Sie einen Termin mit uns.



### **Standortleitung / Leitung Pflege und Betreuung** Lindenmatte

Melanie Aebischer

[melanie.aebischer@jetzt-nst.ch](mailto:melanie.aebischer@jetzt-nst.ch)

Telefon 033 681 86 79

## Finanzen

### Tarife 2021

BESA-Stufe	Bewohner <sup>1</sup>			
	Infrastruktur	Hotellerie / Betreuung	Pflegeanteil Bewohner	Total Bewohner EL-Obergrenze <sup>2</sup>
0	Alle Stufen 29.25	Alle Stufen 133.75  Anteil Hotellerie 118.45  Anteil Betreuung 15.30		163.00
1			1.40	164.40
2			13.85	176.85
3			23.00	186.00
4			23.00	186.00
5			23.00	186.00
6			23.00	186.00
7			23.00	186.00
8			23.00	186.00
9			23.00	186.00
10			23.00	186.00
11			23.00	186.00
12			23.00	186.00
Für alle Stufen <b>163.00</b>				

<sup>1</sup> Heimtarif für Bewohner in Fr. pro Tag → Bewohner müssen für diese Kosten aufkommen  
→ Mahnwesen – siehe Seite 10

<sup>2</sup> EL-Obergrenze = Infrastruktur/Hotellerie/Betreuung + Anteil Bewohner  
EL Werden nur bis zu den Kostenobergrenzen ausgerichtet. Für Personen, die keine Ergänzungsleistungen beziehen, können diese überschritten werden.

BESA-Stufe	Krankenkasse <sup>3</sup>	Kanton <sup>3</sup>	
	Anteil Krankenkasse	Pflegeanteil Kanton	MiGel Pauschale <sup>4</sup> Kanton (GEF)
0			
1	9.60		
2	19.20		
3	28.80	3.30	0.80
4	38.40	15.75	1.10
5	48.00	28.20	1.40
6	57.60	40.65	1.75
7	67.20	53.10	2.05
8	76.80	65.55	2.35
9	86.40	78.00	2.65
10	96.00	90.45	3.00
11	105.60	102.90	3.30
12	115.20	115.35	3.60

<sup>3</sup> Heimtarife für Krankenkassen und Kanton in Fr. pro Tag → Krankenkassen und Kanton kommen für diese Kosten auf (allfällige Selbstbehalte werden dem Bewohner von der Krankenkasse in Rechnung gestellt).

<sup>4</sup> MiGel Pauschale = Diese wird von der GEF zusammen mit dem Anteil Pflege vergütet.

- Zur Abklärung des Pflegebedarfs resp. zur Festsetzung der Pflegestufe wird das BESA-System angewendet. Das System kennt 13 Pflegestufen, die den Schweregrad der Pflegebedürftigkeit dokumentieren. Die Einstufung erfolgt durch geschulte Pflegefachpersonen und wird regelmässig durch die Krankenkassen überprüft.
- Die Pensions- und Pflgetaxen werden monatlich und detailliert in Rechnung gestellt.
- Bei Ferien- oder Spitalaufenthalten stellen wir die Pflegekosten nicht in Rechnung. Aus- und Eintrittstage zählen nicht als Abwesenheit und werden voll berechnet.

### **Im Heimtarif inbegriffen**

Auszug aus den kantonalen Tarifregelungen

- Zimmer, Pflegebett, Nachttisch, Notrufanlage im Zimmer
- Reinigung des Zimmers und der Nassräume
- Benutzung der Gemeinschaftseinrichtungen
- Grund- und Behandlungspflege während 24 Stunden pro Tag
- Betreuung und Beratung
- Benutzung/zur Verfügung stellen von einfachen Standardrollstühlen und Gehhilfen
- Alltagsgestaltung gemäss Heimangebot
- Gespräche mit Angehörigen / Beratung von Angehörigen
- Täglich drei Mahlzeiten mit Getränk sowie Vormittags- und Nachmittagsgetränk
- Krankheitsbedingte Verpflegung im Zimmer
- Heizung, Strom und Wasser, allgemeine Entsorgungskosten
- Frottierwäsche und Bettwäsche (Benutzung und Waschen)
- Waschen und Bügeln der persönlichen Wäsche
- Medizinisch indizierte Fusspflege bei Diabetiker/innen.
- Verbrauchs- und Pflegematerial gemäss Liste der Mittel- und Gegenstände (MiGeL)

---

### **Im Heimtarif nicht inbegriffen**

Auszug aus den kantonalen Tarifregelungen

Die nachfolgenden Leistungen des Heimes oder Dritter sind im Heimtarif nicht inbegriffen. Derartige Leistungen können zusätzlich in Rechnung gestellt werden. Es handelt sich insbesondere um folgende Leistungen:

- Krankenkassenprämien sowie Franchise und Selbstbehalt
- Zahnärztliche Untersuchungen und Behandlungen
- Coiffeur
- Fusspflege und Pediküre bei Bewohnern, die nicht Diabetikern sind
- Transporte
- Externe Veranstaltungen
- TV, Radio, Telefon und Internet (Anschluss, Abonnement, Gebühren)
- Von den Bewohner/-innen persönlich abonnierte Zeitungen und Zeitschriften
- Reparaturen von persönlichem Eigentum (ausser kleine Flickarbeiten an Kleidern)
- Chemische Reinigung
- Kleider-, Wäsche- und Schuhanschaffungen
- Persönliche Versicherungen, Gebühren und Steuern
- Privathaftpflichtversicherung für den Aufenthalt in der Institution, ausgeschlossen sind jedoch Ansprüche für Schäden als Liegenschaftsbesitzer Bsp. eigene Häuser, Wohnungen)
- Kosten für Mahlzeiten und Übernachtungen von Gästen der Bewohner/-innen
- Nicht krankheitsbedingte Verpflegung im Zimmer
- Individuell bestellte Getränke und Esswaren
- Persönliche Körperpflegeprodukte und Toilettenartikel
- Übrige persönliche Auslagen
- Kosten für das Räumen des Zimmers bei Austritt /im Todesfall
- Schlussreinigung bei Austritt/im Todesfall



## Tarifübersicht Zusatzleistungen

<b>Administration</b>		
Sicherheitsleistung → <i>Informationen siehe Seite 10</i>		Fr. 5000.00
Eintrittsadministration		Fr. 100.00
Austrittsadministration		Fr. 100.00
Versicherungspauschale für Privathaftpflicht (obligatorisch) → gilt nicht für Ferienbetten	Monat	Fr. 5.00
<b>Hauswirtschaft</b>		
Kleiderbezeichnung	Stück	Fr. 1.00
Flickarbeiten		nach Aufwand
Schlussreinigung bei einer Aufenthaltsdauer bis 30 Tage		Fr. 200.00
Schlussreinigung bei einer Aufenthaltsdauer ab 31 Tagen		Fr. 450.00
<b>Nebenkosten (TV / Telefon)</b>		
TV-Anschluss	Monat	Fr. 15.00
TV-Gerät → Miete	Monat	Fr. 15.00
Telefonanschluss / -taxe (Pauschale, exkl. Auslandsgespräche)	Monat	Fr. 25.00
<b>Während Abwesenheit</b> (gilt auch für Spital- und Ferienaufenthalte)		
Reduzierter Pensionstarif (für Infrastruktur und Hotellerie/Betreuung) bis und mit 3. Tag	Tag	Fr. 163.00
Reduzierter Pensionstarif* (für Infrastruktur und Hotellerie/Betreuung) ab dem 4. Tag	Tag	Fr. 153.00
Reservationsgebühr* (vor Eintritt und nach Austritt bzw. Todesfall bis zur Zi-Räumung)	Tag	Fr. 153.00
<b>Weitere Leistungen</b>		
Zuschlag Komfortzimmer → Eigen	Tag	Fr. 25.00
Zimmerservice für Mahlzeiten (auf Bewohnerwunsch)	Mahlzeit	Fr. 5.00
Aufwendungen für Todesfall		Fr. 250.00
Im Tarif nicht enthaltene Arbeits- und Dienstleistungen	Std.	Fr. 60.00
Begleitung durch Mitarbeitende zu auswärtigen Terminen	Std.	Fr. 60.00
Fahr- / Autospesen (Bsp. Bewohnertransport, Besorgungen, ...)	Km	Fr. 0.80
Coiffeur		nach Aufwand
Fusspflege		nach Aufwand

\* Tarif Infrastruktur und Hotellerie/Betreuung, abzüglich 10.- Essenspauschale

## Gut zu wissen

- Zur Finanzierung der Kosten können bei Erfüllen der Bedingungen **Ergänzungsleistungen** (EL) bei der AHV-Zweigstelle beantragt werden. Den ausgefüllten Tarifaussweis werden wir Ihnen zukommen lassen. EL zur AHV/IV helfen dort, wo Renten und das übrige Einkommen die minimalen Lebenskosten nicht decken.
- **Hilflosenentschädigung** (HL) wird unabhängig von Einkommen und Vermögen ausgerichtet. Wenn eine Hilflosigkeit (bezüglich der täglichen Lebensverrichtungen) ununterbrochen seit mindestens einem Jahr besteht, kann die HL geltend gemacht werden.
- Zu Ergänzungsleistung und Hilflosenentschädigung können die **AHV-Zweigstelle** und die **Pro Senectute Berner Oberland in Thun** angefragt werden.
- Produkte, die auf der MiGel Liste aufgeführt sind, können weder den Krankenversicherern noch den Bewohnenden in Rechnung gestellt werden. Sie werden mit der MiGel Pauschale abgegolten und müssen ab dem 1. Januar 2019 vom Pflegeheim bezahlt werden.

## Informationen zur Monatsrechnung

Sie sind verpflichtet, die Monatsrechnung fristgerecht und vollumfänglich zu begleichen.

Sollten Sie die Monatsrechnung nicht innerhalb der angegebenen Frist bezahlen können, nehmen Sie umgehend Kontakt mit unserer Administration (Debitorenwesen) auf.

Mahnwesen (Mahngebühren ab der 2. Mahnung SFr. 25.00)

1. Mahnung → 10 Tagen nach Rechnungsfälligkeit
2. Mahnung → 30 Tage nach der 1. Mahnung.  
Gleichzeitig erfolgt eine Gefährdungsmeldung an die KESB.
3. Mahnung → 30 Tage nach der 2. Mahnung  
Einleitung der Kündigung des Pensionsvertrages gemäss Vertragsvereinbarung.

## Informationen zur Sicherheitsleistung

- Beim Eintritt in die Institution Lindenmatte • Eigen ist eine Sicherheitsleistung zu hinterlegen. Die Sicherheitsleistung ist bei Eintritt fällig und wird in Rechnung gestellt.
- Die Sicherheitsleistung wird beim Austritt / Todesfall zurückbezahlt, sobald alle offenen Rechnungen beglichen sind.

Sicherheitsleistung

- Sicherheitsleistung SFr. 5'000

Die Institution Pro Senectute Lindenmatte • Eigen steht allen Interessierten offen, ungeachtet ihrer finanziellen Situation. Sollte die Sicherheitsleistung aus nachweislichen Gründen nicht bezahlt werden können, bieten wir folgende Möglichkeiten an:

- Subsidiäre Kostengutsprache  
Bei dieser Möglichkeit stehen Dritte (z.B. Angehörige, gemeinnützige Organisationen) durch Unterzeichnung einer Vereinbarung für Kosten ein, die durch den Bewohner nicht bezahlt werden können.
- Abzahlungsvereinbarung  
Ist subsidiäre Kostengutsprache durch Dritte nicht möglich, können individuelle Abzahlungsraten festgelegt und vertraglich festgehalten werden.

Mahnwesen (Mahngebühren ab der 2. Mahnung SFr. 25.00)

Sollte die Sicherheitsleistung nicht erbracht werden und auch keine der oben beschriebenen Alternativmöglichkeiten vereinbart worden sein, wird folgendes Mahnwesen eingeleitet:

1. Mahnung → 10 Tagen nach Eintritt / Rechnungsstellung
2. Mahnung → 30 Tage nach der 1. Mahnung  
gleichzeitig erfolgt eine Gefährdungsmeldung an die KESB.
3. Mahnung → 30 Tage nach der 2. Mahnung  
Einleitung der Kündigung des Pensionsvertrages gemäss Vertragsvereinbarung.

## Wir sind gerne für Sie da

Unsere Administration steht Ihnen bei Finanzfragen gerne zur Verfügung.

Frau Rita Brunner

rita.brunner@jetzt-nst.ch

Telefon 033 681 86 86

---

**Beratung bei Fragen zu Finanzen, Heimfinanzierung, Ergänzungsleistungen**

Pro Senectute Berner Oberland

Beratungs- und Regionalstelle Thun  
Malerweg 2  
Postfach 152  
3602 Thun

Telefon: 033 226 60 60  
E-Mail: oberland@be.prosenectute.ch

Öffnungszeiten:

Termine nach Vereinbarung

Montag – Freitag 08.00 – 12.00 Uhr  
14.00 – 17.00 Uhr

---

AHV Zweigstelle Thun

Hofstettenstrasse 14  
Postfach 145  
3602 Thun

Telefon: 033 225 82 59  
E-Mail: ahvzweigstelle@thun.ch

Öffnungszeiten:

Montag 08.00 - 11.45 Uhr  
14.00 - 17.00 Uhr  
Dienstag 08.00 - 11.45 Uhr  
14.00 - 17.00 Uhr  
Mittwoch 08.00 - 11.45 Uhr  
14.00 - 17.00 Uhr  
Donnerstag 08.00 - 11.45 Uhr  
14.00 - 18.00 Uhr  
Freitag 08.00 - 11.45 Uhr  
14.00 - 16.00 Uhr

Zuständigkeit:

- Thun
- Reutigen
- Spiez
- Wimmis
- Zwieselberg

---

AHV Zweigstelle Niedersimmental

Diemtitalstrasse 15  
Postfach 57  
3753 Oey

Telefon: 033 681 80 24  
E-Mail: ahv@diemtigen.ch

Öffnungszeiten:

Dienstag 08.00 – 12.00 Uhr  
Mittwoch 08.00 – 12.00 Uhr  
Donnerstag 08.00 – 12.00 Uhr

Folgende AHV-Merkblätter geben Auskunft zum Thema Ergänzungsleistungen

→ zu beziehen bei der AHV-Zweigstelle oder [online](#)

- 5.01 Ergänzungsleistungen zur AHV und IV
- 5.02 Ihr Recht auf Ergänzungsleistungen zur AHV und IV

---

**Anmeldeformular**

Sämtliche Angaben auf diesem Aufnahmegesuch sind zwingend auszufüllen.

**Name / Vorname:**

(bei Verheirateten: 2. Name) .....

**Wohnadresse:**

.....

**PLZ / Ort:**

.....

**Telefon:**

.....

**E-Mailadresse:**

.....

---

**Aufenthaltort:**

(wenn nicht zu Hause) .....

**PLZ / Ort:**

.....

**Telefon:**

.....

---

**Geburtsdatum:**

.....

**Geburtsort:**

.....

**Heimatort:**

.....

**Zivilstand:**

.....

**Konfession:**

.....

**Wohnsitzgemeinde:**

(Schriftenort) .....

**AHV-Nummer:**

(13-Stellig) .....

---

**Krankenkasse:**

.....

**Mitgliedernummer:**

.....

---

**Hausarzt:**

.....

**Adresse:**

.....

**PLZ / Ort:**

.....

---

**Rechnungsempfänger:**

.....

**Adresse:**

.....

**PLZ / Ort:**

.....

---

**Gesetzliche Vertretung:**

(bei Beistandschaft) .....

**Adresse:**

.....

**PLZ / Ort:**

.....

---

---

**Kinder / Angehörige**

**Name / Vorname:** .....

**Adresse:** .....

**PLZ / Ort:** .....

**Telefon:** .....

**E-Mailadresse:** .....

**Name / Vorname:** .....

**Adresse:** .....

**PLZ / Ort:** .....

**Telefon:** .....

**E-Mailadresse:** .....

**Name / Vorname:** .....

**Adresse:** .....

**PLZ / Ort:** .....

**Telefon:** .....

**E-Mailadresse:** .....

---

**Anmeldung:** **jetzt Lindenmatte, Erlenbach**   
(Zutreffendes ankreuzen)

**jetzt Eigen, Faulensee**

**Vorsorglich**

**Dringend**   
(Aufnahme bei nächst möglichem Zeitpunkt)

**Bemerkungen:** .....

.....

---

Die/Der Unterzeichnete bestätigt die Richtigkeit der vorstehenden Angaben, ermächtigt die Geschäfts- / Pflegedienstleitung, beim Hausarzt medizinische Auskünfte einzuholen und entbindet den Arzt insofern von der ärztlichen Geheimhaltungspflicht gegenüber der Geschäfts-/ Pflegedienstleitung.

**Ort, Datum:** .....

**Persönliche Unterschrift:** .....  
(oder gesetzliche Vertretung)

---

Die vorliegenden Daten werden vertraulich behandelt. Die Anmeldung hat informellen Charakter und ist für beide Seiten unverbindlich. Garantien für fixe Eintrittsdaten können nicht gewährt werden. Durch die Anmeldung entstehen keine Kosten.

Beim Eintritt in die Institution ist eine Sicherheitsleistung gemäss gültiger Tarifübersicht zu hinterlegen.